

PRG-10 Programmierkabel + USB Stick für Kenwood Funkgeräte

1. Laden Sie sich die Software für Ihr Funkgerät auf unserer Webseite runter oder benutzen Sie die Software vom USB- Stick. Wir empfehlen die Verwendung der Software von der Webseite, weil sie dort immer die aktuellste Version zur Verfügung gestellt bekommen.

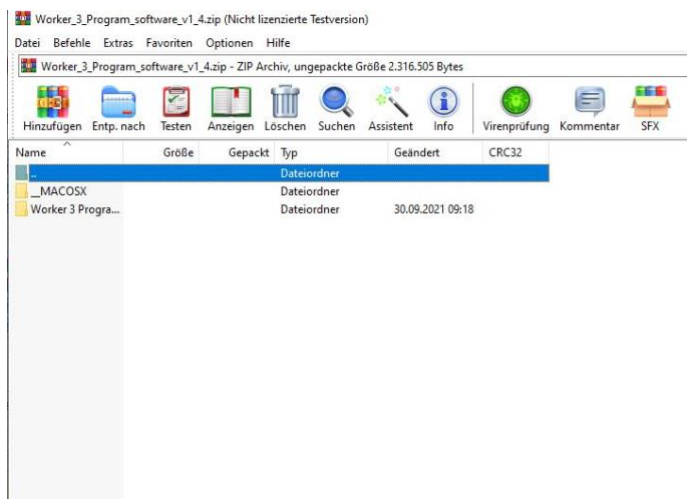
Name	Änderungsdatum	Typ
Momentan auf dem Datenträger vorhandene Dateien (11)		
CT210-410	25.06.2015 11:30	Dateiordner
CT710	25.06.2015 11:30	Dateiordner
CT790	25.06.2014 12:01	Dateiordner
CT890	10.11.2014 16:49	Dateiordner
D200	17.03.2015 13:31	Dateiordner
G10	22.01.2015 12:50	Dateiordner
G11 - G11S	16.02.2015 11:22	Dateiordner
G11V	26.06.2015 11:45	Dateiordner
G14	19.04.2012 10:31	Dateiordner
USB Driver Cable	25.06.2015 16:37	Dateiordner
usb driver windows - mac cp210x	25.06.2015 10:48	Dateiordner



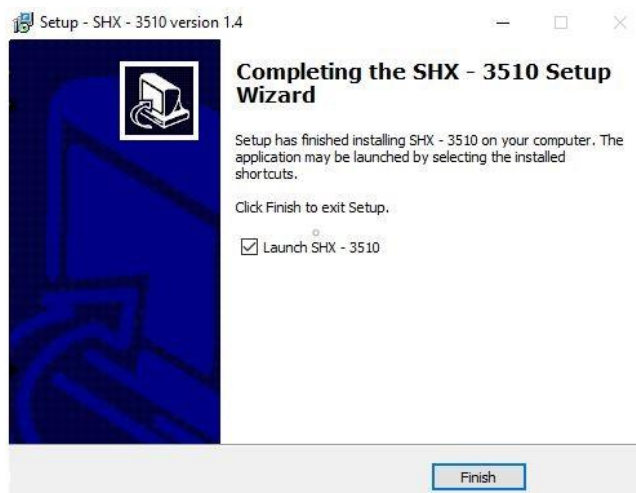
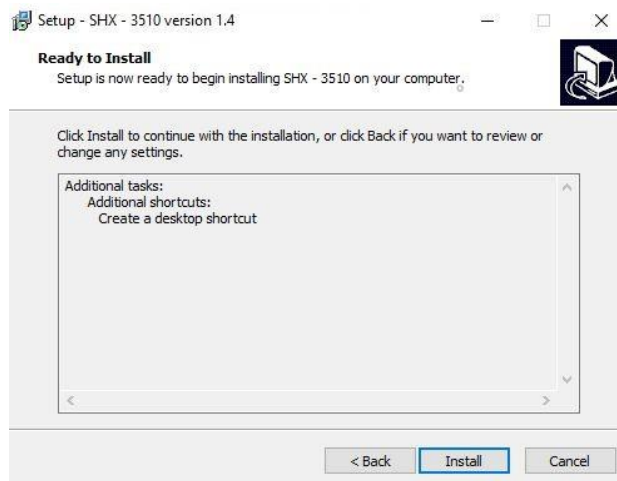
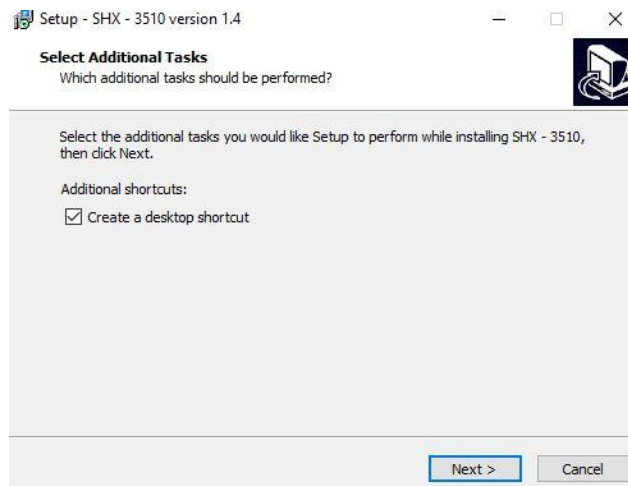
Downloads

- Produktvideo - Tectalk Worker 3.mp4
- Tectalk Worker 3 Software
- Tectalk_Worker_3_Anleitung_02_2021_DE_EN_FR_IT_GR_6.pdf
- Data_sheet_TT_Worker3_English.pdf
- Infoseite_TT_Worker3.pdf

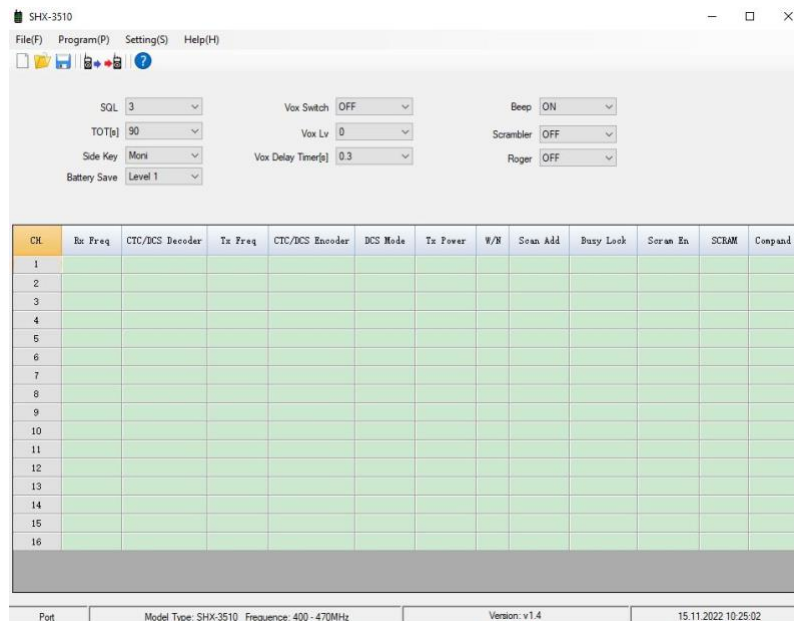
2. Entpacken Sie das ZIP- Archiv.



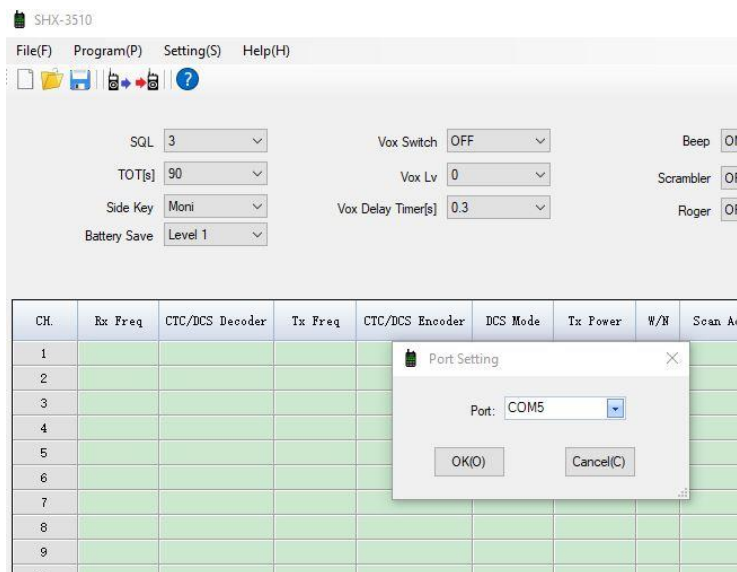
3. Führen Sie die Setup- Datei zur Installation aus.



4. Starten Sie die Programmiersoftware.



5. Verbinden Sie das Programmierkabel mit Ihrem Computer. Im Menüpunkt Setting(S) → Port wird dann der serielle Port des Kabels ausgewählt. Das Kabel fungiert hierbei als USB zu Serial- Adapter.



6. Schalten Sie Ihr Funkgerät ein und verbinden es über das Programmierkabel mit dem Computer. Über den Menüpunkt Programm(P) erreichen Sie die Unterpunkte „Read Data from Radio“ und „Write Data to Radio“. Über diese Untermenüs können Sie die Daten aus dem Gerät lesen und –schreiben. Die gleichen Funktionen können Sie auch über die Symbole in der Kopfzeile des Programms direkt anwählen.



7. Die mögliche Vorgehensweise könnte so aussehen, dass Sie sich die bestehende Liste aus dem Gerät runterladen und diese abspeichern. Im Anschluss daran können Sie die Liste nach Ihren Wünschen anpassen und unter einem anderen Namen sichern. Nachdem Sie die Liste auf das Funkgerät geladen haben trennen Sie die Verbindung zum Computer und starten das Gerät neu. Jetzt sollten die neu programmierten Parameter zur Verfügung stehen.



SHX-3510

Program(P) Setting(S) Help(H)

Write Data To Radio Strg+W
Read Data From Radio Strg+R

SQL 3 Vox Switch OFF Beep ON
TOT[s] 90 Vox Lv 0 Scrambler OFF
Side Key Mori Vox Delay Timer[s] 0.3 Roger OFF
Battery Save Level 1

CH.	Rx Freq	CTC/DCS Decoder	Tx Freq	CTC/DCS Encoder	DCS Mode	Tx Power	W/N	Scan Add	Busy Lock	Scram En	SC
1	435.27500	71.9	435.27500	71.9	Normal	H	W	Delet	OFF	OFF	
2	435.45500	77.0	435.45500	77.0	Normal	H	W	Delet	OFF	OFF	
3	435.63500	69.3	435.63500	69.3	Normal	H	W	Delet	OFF	OFF	
4	435.73500	79.7	435.73500	79.7	Normal	H	W	Delet	OFF	OFF	
5	435.52500	D225N	435.52500	D225N	Normal	H	W	Delet	OFF	OFF	
6	435.37500	D026N	435.37500	D026N	Normal	H	W	Delet	OFF	OFF	
7	435.82500	D047N	435.82500	D047N	Normal	H	W	Delet	OFF	OFF	
8	435.97500	D131N	435.97500	D131N	Normal	H	W	Delet	OFF	OFF	
9	436.16500	82.5	436.16500	82.5	Normal	H	W	Delet	OFF	OFF	
10	436.32500	88.5	436.32500	88.5	Normal	H	W	Delet	OFF	OFF	
11	436.26500	94.8	436.26500	94.8	Normal	H	W	Delet	OFF	OFF	
12	436.46500	141.3	436.46500	141.3	Normal	H	N	Delet	OFF	OFF	
13	436.62500	D225N	436.62500	D225N	Normal	H	W	Delet	OFF	OFF	
14	436.78500	D073N	436.78500	D073N	Normal	H	W	Delet	OFF	OFF	