



Tectalk Training ATR 430

Reiterset / Horse Riding Set



Anleitung Deutsch / Manual English

1. Inhaltsverzeichnis

1. Inhaltsverzeichnis	2
2. Lieferumfang	2
3. Übersicht der Geräte	3
3.1. Tasten und Funktionen - ATT 400 Sendegerät	3
3.2. Tasten und Funktionen - ATR 430 Sendegerät	3
4. Bedienung	4
4.1. Aufladen	4
4.2. Ein-/Ausschalten der Funkgeräte	4
4.3. Anschluss des Mikrofon an das Sendegerät	4
4.4. Einstellung der Lautstärke am Empfänger	4
4.5. Erstellen Sie Gruppen / Verwalten Sie die Empfänger	5
4.6. Manuelle Kanal Auswahl am Empfänger	6
5. Technische Spezifikationen	7
6. Garantie und Informationen zum Recycling	8
7. CE-Konformitätserklärung	8
8. Serviceadresse	8

2. Lieferumfang

Folgendes Zubehör befindet sich im Lieferumfang der Albrecht Reiterset:

Für den Reitschüler:

- ATR 430 Empfangsgerät
- 4 Silikon Ohrbügel in verschiedenen Größen
- Nackenbügel
- Hygenischer Silikon-Ohrschutz
- Wasserschutz-Tasche für Empfangsgerät
- Micro-USB Ladekabel

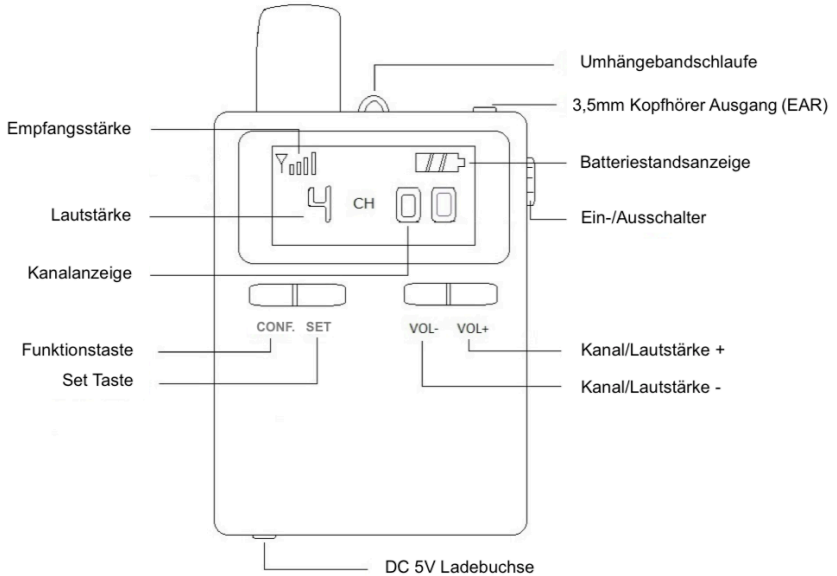
Für den Reitlehrer:

- ATT 400 Sendegerät
- Clipmikrofon
- Umhängeband
- Gürtelclip
- Doppel-USB Ladegerät zum gleichzeitigen Laden des Empfängers und Senders
- Ladekabel für Sendegerät
- Tragetasche

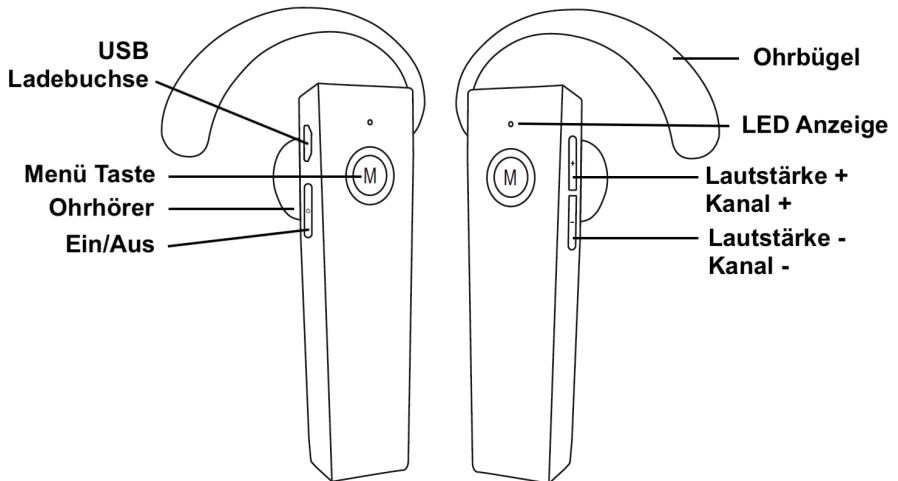
3. Übersicht der Geräte

Bitte machen Sie sich mit allen Funktionen Ihres Funkgerätes vertraut.

3.1. Tasten und Funktionen - ATT 400 Sendegerät



3.2. Tasten und Funktionen - ATR 430 Sendegerät



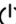
4. Bedienung

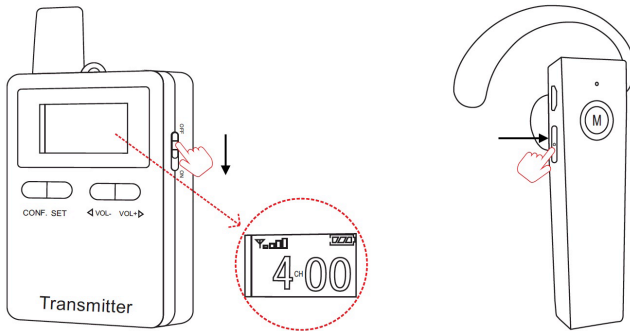
4.1. Aufladen

Laden Sie die Geräte vor dem ersten Gebrauch vollständig auf. Vollständig entladene Geräte benötigen ca. 3-4 Stunden, bis Sie wieder komplett aufgeladen sind. Die Geräte sollten während des Ladevorgangs ausgeschaltet sein. Die LED blinkt während des Ladevorgangs und hört nach dem Ladevorgang auf zu blinken.

4.2. Ein-/Ausschalten der Funkgeräte

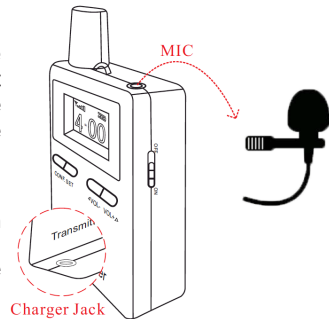
Um das Sendegerät einzuschalten, schieben Sie den „**ON/OFF**“ Schalter auf der rechten Seite des Gerätes nach unten. Die aktuelle Signalstärke, der Batterie-Ladezustand, die Lautstärke und der Kanal werden auf dem Bildschirm angezeigt.

Das Empfangsgerät wird über die  Taste an der Unterseite eingeschaltet. Halten Sie die Taste ca. 3 Sekunden lang gedrückt, bis die LED Anzeige blau leuchtet.



4.3. Anschluss des Mikrofons an das Sendegerät

Stecken Sie den Stecker des Mikrofons auf der Oberseite des Gerätes in die „**MIC**“ Buchse. Das Mikrophon kann mit dem Clip z.B. am Hemdkragen befestigt werden. Es sollte möglichst nah am Mund platziert werden, um die beste Audioqualität zu gewährleisten.



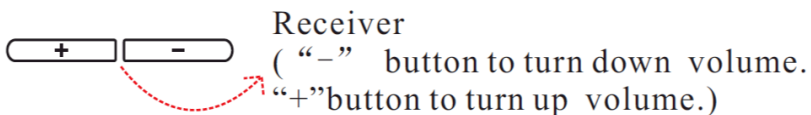
4.4. Einstellung der Lautstärke am Empfänger

Standardmäßig ist die Tastensperre bei den Empfängern aktiviert, um keine Einstellung aus Versehen zu verstellen. Halten Sie die M-Taste für 3 Sekunden gedrückt, um die Tastensperre zu deaktivieren.

Drücken Sie „**Volume -**“, um die Lautstärke zu reduzieren.

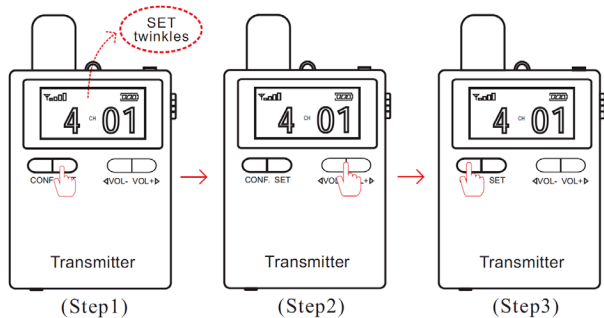
Drücken Sie „**Volume +**“, um die Lautstärke zu erhöhen.

Die Lautstärke-Einstellung am Sendegerät hat keine Funktion.



4.5. Erstellen Sie Gruppen / Verwalten Sie die Empfänger (Funktion ist nur für das Sendegeräte ATT400 verfügbar)

Bevor Sie mit der Verwendung der Geräte beginnen, müssen Sie eine Gruppe von Geräten erstellen. Schalten Sie alle Geräte ein, die in einer Gruppe sein sollen. Wählen Sie einen Kanal auf dem ATT400 Sendegerät aus, der derzeit nicht verwendet wird (falls Sie mehrere Gruppen haben, die auf unterschiedlichen Kanälen kommunizieren möchten).

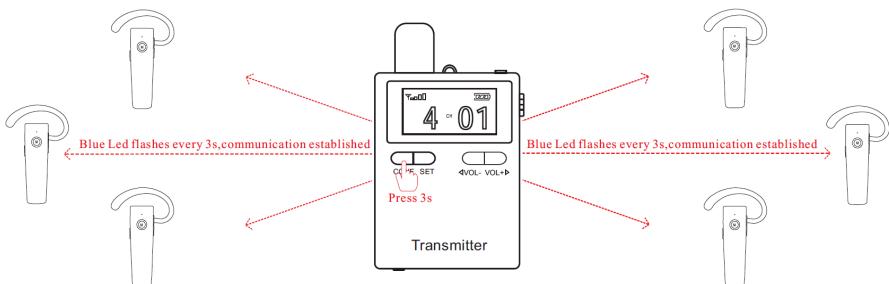


Stellen Sie sicher, dass sich alle Empfänger Ihrer Gruppe innerhalb der Reichweite von 150m befinden. Dann drücken und halten Sie die Funktionstaste „CONF.“ für 5 Sekunden auf dem Sendegerät. Der Kanal aller Empfängereinheiten wird automatisch auf denselben Kanal umgeschaltet, wie er am Sendegerät ausgewählt wurde. Alle Empfänger sind jetzt Ihrer Gruppe zugewiesen.

Wenn ein oder mehrere Reitschüler versehentlich den Kanal gewechselt haben und den Reitlehrer nicht mehr hören können, drücken Sie einfach erneut 5 Sekunden lang die Taste „CONF.“ und alle Empfänger sind wieder mit Ihrem Kanal synchronisiert.

Bitte beachten:

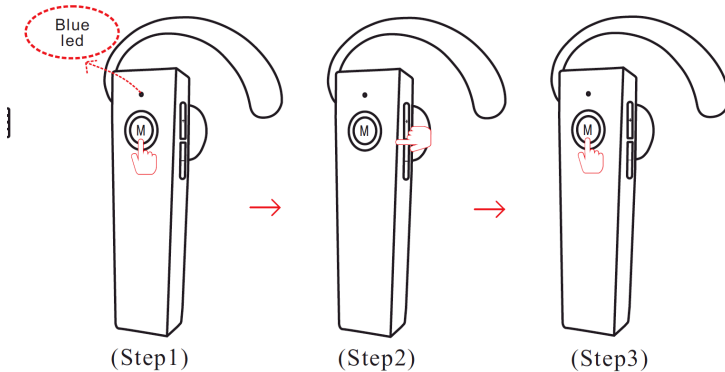
- Alle Empfänger, die einmal einer Gruppe zugeordnet sind, können nur von dem ursprünglichen Sender verwaltet werden. Die Verwaltungsfunktion anderer Sender beeinträchtigt diese Einheiten nicht.
- Verwenden Sie NIEMALS denselben Kanal für verschiedene Gruppen am selben Ort und zur selben Zeit.



4.6. Manuelle Kanal Auswahl am Empfänger

Im Normalfall steuert Ihr Gruppenleiter die Kanäle über sein Sendegerät und Sie müssen den Kanal nicht manuell einstellen. Sollte dies trotzdem einmal nötig sein, gehen Sie bitte wie folgt vor:

- 1.) Drücken Sie die **Menütaste „M“** für ca. 3 Sekunden, um die Tastensperre zu deaktivieren
- 2.) Drücken Sie danach erneut die **Menütaste „M“** für ca. 1 Sekunde, um die Kanalwahl zu aktivieren
- 3.) Wählen Sie einen der 50 verfügbaren Kanäle durch Drücken von „+/-“ Tasten an der Oberseite
- 4.) Drücken Sie die **Menütaste** erneut, um den ausgewählten Kanal zu bestätigen.

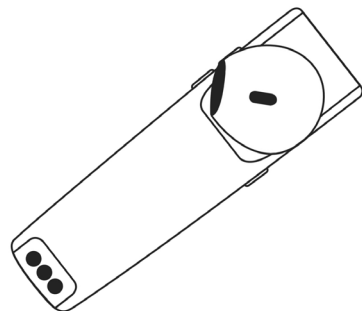


4.7. Halterungen für den Empfänger

Je nach Ohrform und Tragegefühl kann das Trainingsset entweder mit den unterschiedlich großen Ohrbügeln oder mit dem Nackenbügel befestigt werden. Der Nackenbügel wird hinter dem Kopf längsgeführt mit dem Befestigungsklipp auf der rechten Seite. Die Ohrbügel werden von vorne nach hinten über das Ohr geschoben, bis sie schön fest sitzen.

Der Empfänger muss immer am **rechten Ohr mit der Lautsprecheröffnung nach vorne** getragen werden.

Hinweis: Umso punktgenauer der Empfänger im Ohr sitzt, umso klarer hört man die Sprachdurchsagen. Wenn Sie die Befestigung wechseln möchten, ziehen Sie einfach die Halterung vorsichtig vom Gerät ab und klippen dann einen anderen Bügel ran.



5. Technische Spezifikationen

ATR 430 Empfangsgerät	
Frequenzbereich	2.4GHz: 2400 - 2480 MHz
Reichweite	bis zu 200m
Kanäle	50
Kopfhörerempfindlichkeit	75dB
Kopfhörerimpedanz	32 Ohm
Kopfhörerleistung	0.5W
Batterietyp	integrierte Lithiumbatterie
Akkulauzeit	8-10 Stunden nach dem vollständigen Laden
Batterie Eigenschaften	3.7V / 300mAh / Verbrauchsstrom: 40 - 50mA
Empfindlichkeit	-102dbm
Frequenzgang	50 Hz - 12 KHz
Abmessungen	70x20x25mm
Gewicht	18g

ATT 400 Sendegerät	
Frequenzbereich	2.4GHz: 2400 - 2480 MHz
Reichweite	bis zu 200m
Kanäle	50
Mikrofonempfindlichkeit	-38dB
Mikrofonimpedanz	32 Ohm
Mikrofon Frequenzgang	75 Hz - 8 KHz
Batterietyp	integrierte Lithiumbatterie
Akkulauzeit	8-10 Stunden nach dem vollständigen Laden
Batterie Eigenschaften	3.7V / 1500mAh / Verbrauchsstrom: 170-200mA
Ausgangsleistung	10mW
Frequenzgang	50 Hz - 12 KHz
Abmessungen	19x50x86mm
Gewicht	68g

6. Garantie und Informationen zum Recycling

Wir sind gesetzlich verpflichtet, jedem Gerät Informationen zur Entsorgung und Garantie, sowie eine EU-Konformitätserklärung mit den Anweisungen für die Verwendung in verschiedenen Ländern beizufügen. Diese Informationen finden Sie auf den folgenden Seiten.

2 Jahre Garantie ab Kaufdatum

Der Hersteller/Händler gibt für dieses Produkt zwei Jahre Garantie ab Kaufdatum. Diese Garantie umfasst alle Ausfälle durch defekte Bauteile oder fehlerhafte Funktionen innerhalb der Gewährleistungsfrist, ausgenommen Abnutzung wie leere Batterien, Kratzer auf dem Display, defekte Gehäuse, defekte Antenne und Defekte aufgrund externer Einflüsse wie Korrosion, Überspannung durch unsachgemäße externe Stromversorgung oder die Verwendung ungeeigneter Zubehörteile. Mängel, die durch nicht bestimmungsgemäßen Gebrauch verursacht werden, sind ebenfalls von der Garantie ausgeschlossen.

Wenden Sie sich im Fall eines Garantieanspruches bitte an Ihren Händler. Der Händler repariert oder tauscht das Gerät aus oder er leitet es an ein autorisiertes Service-Center weiter.

Sie können sich auch direkt an unseren Service-Partner wenden. Bitte fügen Sie dem Gerät Ihren Kaufbeleg bei und beschreiben Sie die Fehlfunktion so genau wie möglich.

7. CE-Konformitätserklärung

Standards und Richtlinien



Hiermit erklärt Alan Electronics GmbH, dass die Funkgeräte ATR430 / ATT400 in Einklang mit der Verordnung 2014/53/EU stehen. Der vollständige Text der EU-Konformitätserklärung kann unter nachstehender Internetadresse abgerufen werden: <http://service.alan-electronics.de/CE-Papiere/>

8. Serviceadresse

Technische Hotline (für in Deutschland verkaufte Geräte)

Alan Electronics GmbH

Service

Daimlerstraße 1g

D-63303 Dreieich

Wenden Sie sich telefonisch an unsere Servicehotline +49 (0) 6103/9481 - 66 (normaler Tarif im deutschen Festnetz) oder schreiben Sie uns eine E-Mail:

service@albrecht-midland.de

Alternativ wenden Sie sich an unsere Hotline. Halten Sie bitte vor Ihrem Anruf das Gerät und die Bedienungsanleitung für Rückfragen während des Telefonats bereit.

Druckfehler vorbehalten.

Informationen in der Anleitung können ohne vorherige Ankündigung geändert werden.



Tectalk Training

ATR 430

Horse Riding Set



Manual English

1. Table of content

1. Table of content	10
2. Delivery content	10
3. Overview	11
3.1. Buttons and functions - ATT 400 transmitter	11
3.2. Buttons and functions - ATT 430 receiver	11
4. Operation	12
4.1. Charging	12
4.2. Turn the unit on/off	12
4.3. Connection the microphone to the transmitter	12
4.4. Adjusting the volume at the receiver	12
4.5. Create Tourist Groups / Manage the Receivers	13
4.6. Change channel manually	14
4.7. Installation of the receiver	14
5. Technical specification	15
6. Warranty and Recycling Information	16

2. Delivery content

The following accessories are included in the scope of delivery of the Albrecht Horse Riding set:

For the student:

- ATR 430 wireless receiver
- 4 silicon earhooks in different sizes
- Neckholder
- Hygenic silicone earcover
- Water protection bag for the receiver
- Micro-USB charging cable

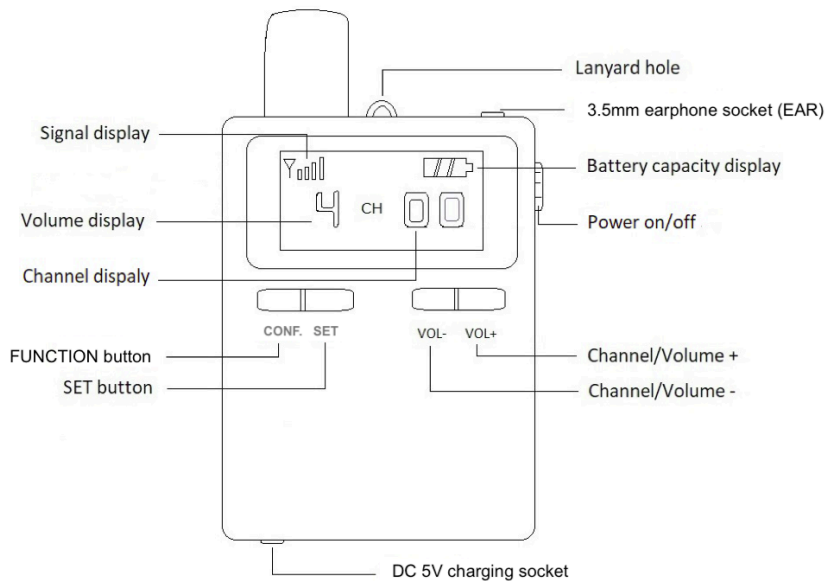
For the trainer:

- ATT 400 transmitter
- Clip mikrophone
- Lanyard
- Belt clip
- Twin USB charger to charge the transmitter and receiver simultaneously
- Charging cable for transmitter
- Softshell transportation bag

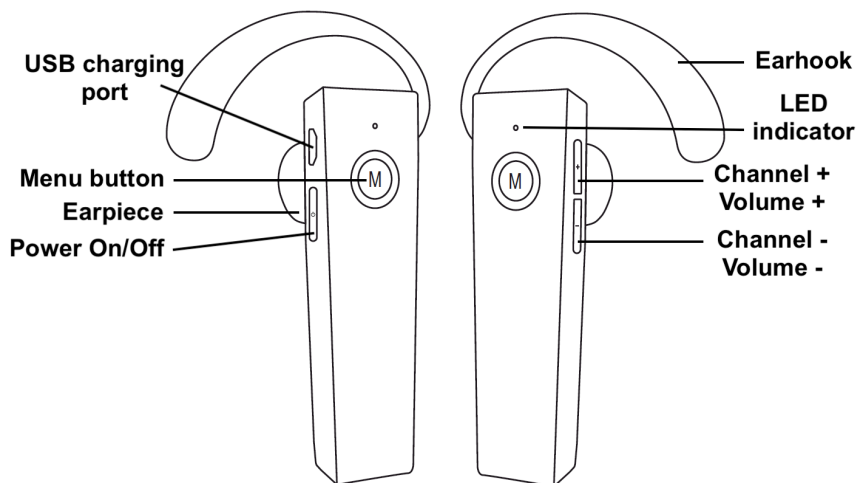
3. Overview

Please familiarise yourself with all the functions of your radio.

3.1. Buttons and functions - ATT 400 transmitter



3.2. Buttons and functions - ATT 430 receiver




4. Operation

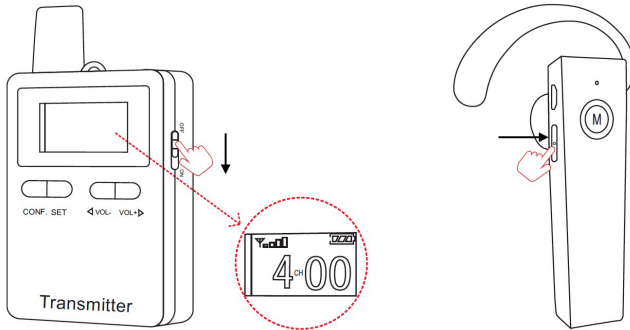
4.1. Charging

All units should be charged completely before using them the first time. The units should be turned off before charging and it will take about 3-4 hours to fully charge them. The red LED will be flashing during charging and will stop once finished charging.

4.2. Turn the unit on/off

To turn on the unit, push the "ON/OFF" button on the right side of the unit down. The status of the signal strength, battery level, volume and channel will be displayed on the screen.

The receiver is switched on via the  button on the underside. Press and hold the button for approx. 3 seconds until the LED lights up blue.

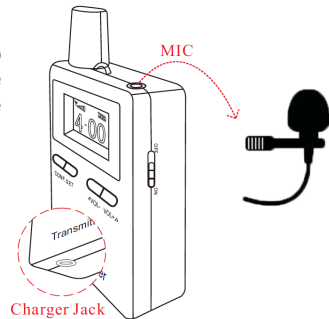


4.3. Connection the microphone to the transmitter

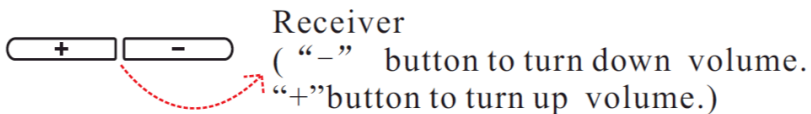
Insert the plug of the microphone on the top of the unit into the „MIC“ socket. The microphone can be attached with the clip, e.g. to a shirt collar. It should be placed as close to the mouth as possible to ensure the best audio quality.

4.4. Adjusting the volume at the receiver

By default, the key lock is enabled on the receivers to avoid accidentally changing any settings. Press and hold the M key for 3 seconds to deactivate the key lock. Press "Vol-" button to decrease the volume. Press "Vol+" button to increase the volume.



The volume setting on the transmitter has no function.

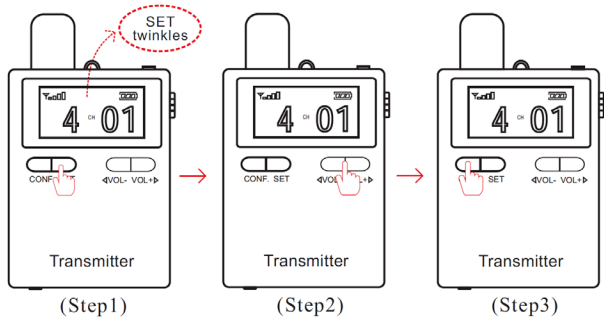


4.5. Create Tourist Groups / Manage the Receivers (only for Tourist Guide Transmitter ATT400 available)

Before you start using the receivers and transmitter, you will have to create a group of units. Therefore turn on all units you want to be in one group. Select a channel which is currently not used (for example if you have several tourist groups in a Museum) on the **ATT400** transceiver.

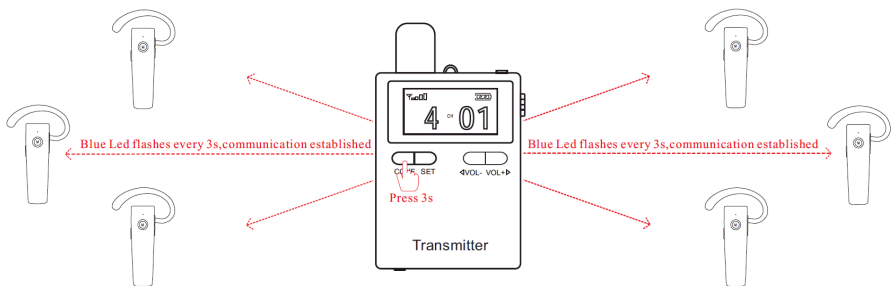
Make sure that all receivers of your group are within the range of 150m. Then press and hold the function button "CONF." for 5 seconds on the transceiver. The channel of all receiver units will automatically change to the same channel as selected on the transceiver. All receivers are now assigned to your group.

If one or several students accidentally change the channel and cannot hear the trainer anymore, just press the "CONF." button again for 5 seconds and all receiver units are synchronised to your channel again.



Notice:

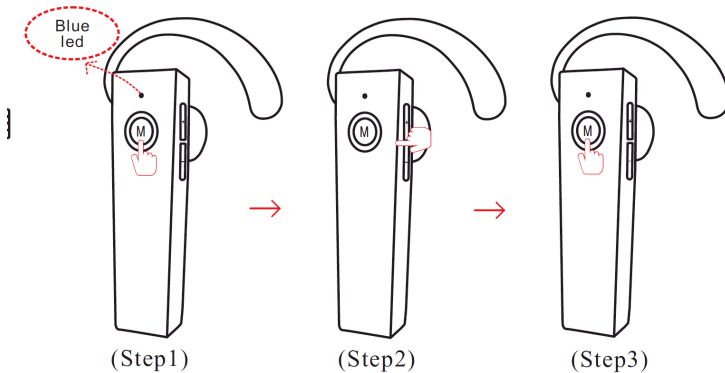
- All receivers which are once assigned to a group, can only be managed by its original transmitter. Management function of other transmitters will not affect these units.
- DO NOT use the same channel for different groups at the same place and the same time..



4.6. Change channel manually

Normally your trainer will manage all channels and you do not have to change it manually. Should it be necessary anyway, follow these steps:

- 1.) Press the **menu button „M“** for approx. 3 seconds to deactivate the key lock.
- 2.) Press and hold the **menu button „M“** again for 1 second to activate channel selection
- 3.) Select one of the 50 channels by pressing the „+/-“ buttons on the top side
- 4.) Press the function button **menu button „M“** again to confirm the selected channel.

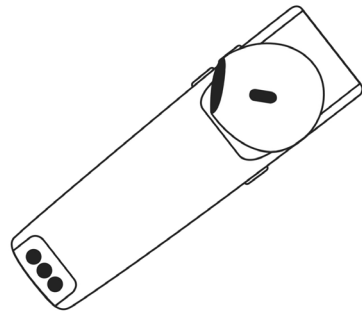


4.7. Installation of the receiver

Depending on the shape of the ear and how it feels to wear it, the training set can be attached either with the different-sized ear hooks or with the neckholder. The neckholder is placed behind the head with the fastening clip on the right side. The ear hooks are slid over the ear from front to back until they fit snugly.

The receiver must always be worn **on the right ear with the speaker opening facing forward**.

Note: The more precisely the receiver sits in the ear, the clearer you will hear the voice announcements. If you want to change the holder, simply pull it carefully off the unit and then clip on another holder.



5. Technical specification

ATR 430 Receiver	
Frequency Range	2.4GHz: 2400 - 2480 MHz
Operating Range	up to 200m
Channels	50
Earphone Sensitivity	75db
Earphone Impedance	32 Ohm
Earphone Power	0.5W
Battery Type	Built-In Lithium Battery
Battery Working Time	8-10 hours after full charging
Battery Feature	3.7V / 300mAh / Working current: 40 - 50mA
Sensitivity	-102dbm
Frequency Response	50 Hz - 12 KHz
Dimensions	70x20x25mm
Weight	18g

ATT 400 Transmitter	
Frequency Range	2.4GHz: 2400 - 2480 MHz
Operating Range	up to 200m
Channels	50
Mic Sensivity	-38db
Mic Impedance	32 Ohm
Mic Frequency Response	75 Hz - 8 KHz
Battery Type	Built-In Lithium Battery
Battery Working Time	8-10 hours after full charging
Battery Feature	3.7V / 1500mAh / Working current: 170-200mA
RF Output Power	10mW
Frequency Response	50 Hz - 12 KHz
Dimensions	86x50x19mm
Weight	68g

6. Warranty and Recycling Information

We are legally obliged to include disposal and warranty information as well as EU declaration of conformity with the use instructions in different countries for every unit. Please find this information on the following pages.

2-Year Warranty from Date of Purchase

The manufacturer/retailer guarantees this product for two years from date of purchase. This warranty includes all malfunctions caused by defective components or incorrect functions within the warranty period excluding wear and tear, such as exhausted batteries, scratches on the display, defective casing, broken antenna and defects due to external effects such as corrosion, over voltage through improper external power supply or the use of unsuitable accessories. Defects due to unintended use are also excluded from the warranty.

Please contact your local dealer for warranty claims. The dealer will repair or exchange the product or forward it to an authorized service center. You can also contact our service partner directly. Please include your proof of purchase with the product and describe the malfunction as clearly as possible.

WEEE and Recycling



The European laws do not allow any more the disposal of old or defective electric or electronic devices with the household waste. Return your product to a municipal collection point for recycling to dispose of it. This system is financed by the industry and ensures environmentally responsible disposal and the recycling of valuable raw materials.

Service Address And Technical Hotline (for units sold in Germany)

Alan Electronics GmbH

Service

Daimlerstraße 1g

63303 Dreieich

Germany

Contact our service hotline by phone **+49 (0) 6103 9481 66** (regular costs for German fixed network) or e-mail at service@albrecht-midland.de

Declaration of Conformity

Hereby, Alan Electronics GmbH declares that the radio equipment type ATR 430 / ATT 400 is in compliance with Directive 2014/53/EU. The full text of the EU declaration of conformity is available at the following internet address:

<http://service.alan-electronics.de/CE-Papiere/>



Printing errors reserved.

Information in this user manual are subject to change without prior notice.